



# **PROCÉS PARTICIPATIU DEL PLA DE MOBILITAT URBANA SOSTENIBLE D' EIVISSA (PMUS)**

# 1. Principis en els quals es basa el PMUS

- Necessitat d'una clara **voluntat política** d'avançar cap a una mobilitat sostenible.
- Realització d'**actuacions coordinades** que incideixin en diversos aspectes: mobilitat de vianants, disseny de viari, estacionament, bicicleta, transport públic, automòbil, etc.
- Necessitat d'una **participació ciutadana** que opini, coneixi i aprovi prèviament i sota estrictes criteris tècnics les mesures proposades.
- Es imprescindible una continua **acció d'informació**, participació, etc. que aconsegueixi el màxim consens social possible però sense deixar d'actuar.
- Es imprescindible una clara **voluntat de vigilància i control** de les mesures que s'adopten.
- **Formació** tant de nins i de joves com d'adults. Les campanyes de conscienciació són necessàries encara que els resultats s'observin a mig i llarg termini.

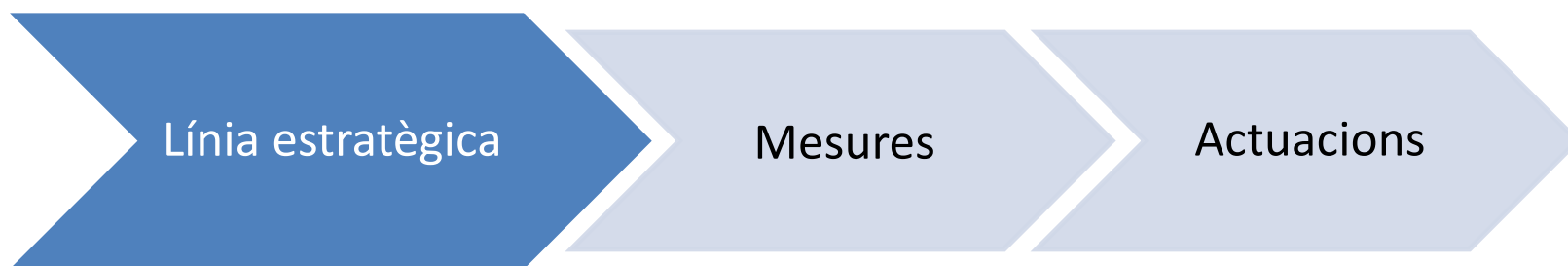


## 2. Objectius del PMUS

- Disminució del trànsit.
- Disminució de l'ús de fonts energètiques no-renovables.
- Reducció dels temps de viatge.
- Potenciació dels mitjans no motoritzats: vianant i bicicleta.
- Potenciació dels serveis de transport públic col·lectiu.
- Recuperació de l'espai urbà i reconversió en favor de l'accessibilitat.
- Millora de la salut dels ciutadans i definició de les àrees de baixa contaminació.



### 3. Estructura del PMUS



El PMUS parteix d'una diagnosi prèvia duta a terme durant l'any 2017.  
A partir dels resultats d'aquesta es proposen les actuacions del PMUS.



## 4. Què es pretén del procés de participació ciutadana?

- **Orientar** l'acció de govern municipal en l'aprovació del pla de mobilitat sostenible
- **Promoure** els canvis necessaris en els aspectes relacionats amb la mobilitat urbana
- **Motivar** la participació de la ciutadania millorant la informació i donant major visibilitat als resultats de la participació
- **Avaluar** de manera contínua els resultats obtinguts
- **Corresponsabilitzar** als ciutadans en la gestió municipal.



## 5. Qui pot participar?

- Pot participar qualsevol ciutadà ja sigui a títol personal o en representació d'algun col·lectiu o entitat d'Eivissa

## 6. Com es pot participar?

- Tallers presencials sectorials i territorials
- Participació on-line



## 7. Tallers presencials

		Taller 1	Taller 2
		Exposició i recollida de propostes	Retorn
Sectorial	S1: Sector privat del transport	Sessió 1	Sessió 9
	S2: Activitats comercials	Sessió 2	
	S3: Sector educatiu i ambiental	Sessió 3	
	S4: altres entitats	Sessió 4	
	Ciutadania	Sessió 5	
Territorial	Territori 1	Sessió 6	
	Territori 2	Sessió 7	
	Territori 3	Sessió 8	



## 8. Dinàmica dels tallers.

- **AVUI. Exposició i recollida de propostes.**

S'analitza el contingut del PMUS, les mesures proposades i es recullen les aportacions que es facin des dels diferents sectors i àmbits territorials. Es consensuen les demandes.

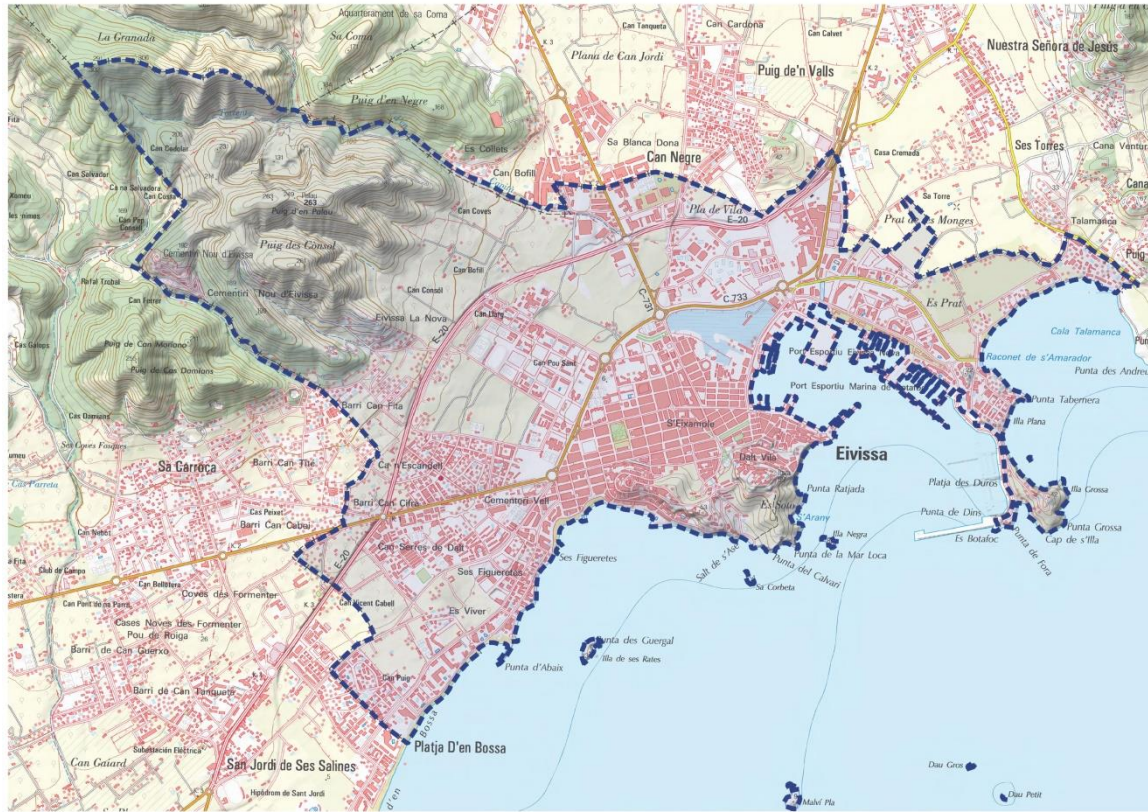
- **Retorn (previst novembre)**

S'exposa al conjunt de la ciutadania els resultats de la participació en el PMUS, indicant, especialment, en quins aspectes s'ha modificat el PMUS inicial gràcies a les aportacions ciutadanes.





# EL PMUS D'EIVISSA 2017-2025



## RECOPIL·LACIÓ DE DADES (diagnosi inicial)

- **Enquesta domiciliària** a 508 residents (363 famílies).
- **Enquestes en Transport Públic** en les 4 principals línies urbanes (L10, L12B, L14 y L45) a 693 viatgers.
- **Enquestes O/D i Aforaments de IMD** i direccionals en els principals accessos de la ciutat.
- **Aforament de l'estacionament** en totes les zones de la ciutat amb mesures d'ocupació i rotació.
- **Aforament de l'estacionament de les places de C/D para la DUM.**
- Anàlisis de l'estat actual de les **vies ciclistes**.
- Anàlisis de la **infraestructura per vianants** i detecció dels punts crítics.

# **RESULTATS MÉS DESTACATS**

**diagnòstic des del qual es planteja el PMUS**

# RESULTAT DE L'ENQUESTA DOMICILIÀRIA PRESENCIAL EN EL MUNICIPI D'EIVISSA (ANY 2018)

## MOTORITZACIÓ. DADES GENERALS

	Turismos	Motocicletas	Autobuses	Camiones y furgonetas	Tractores industriales	Remolques y semirremolques	Otros	TASA DE MOTORIZACIÓN	(turismo)
TASA NACIONAL*	22.876.830	3.211.474	61.838	4.879.480	207.889	443.598	425.411	621	491
ILLES BALEARES*	684.714	128.001	2.536	137.360	1.879	7.261	7.483	760	619
EIVISSA**	29.387	9.223	183	7.911	66	558	369	<b>792</b>	<b>605</b>
ED 2017***	539	330							691

**UNA DE LES TAXES DE MOTORIZACIÓ MÉS ELEVADA DEL PAIS**

\*Fuente DGT Ministerio del Interior (2016)

\*\*Fuente IBESTAT (2016)

\*\*\*ED 2017 (PMUS, EIVISSA; sobre una población relevada de 780 residentes; incluye coches de alquiler)

# RESULTAT DE L'ENQUESTA DOMICILIÀRIA PRESENCIAL EN LA CIUTAT D'EIVISSA (ANY 2018)

## DADES DE MOBILITAT

CARACTERIZACIÓ BÀSICA DE LA MOBILITAT (2017)	
Persones totals	50.209
Persones > 12 anys	44.403
Viatges Totals	119.311
Viatges a peu + bici	47.116 (39,5%)
Viatges motoritzats	72.195 (60,5%)
Mobilitat mitjana per persona	2,69 viatges/persona dia
Mobilitat mitjana mecanitzada per persona	1,63 viatges motoritzats/persona dia

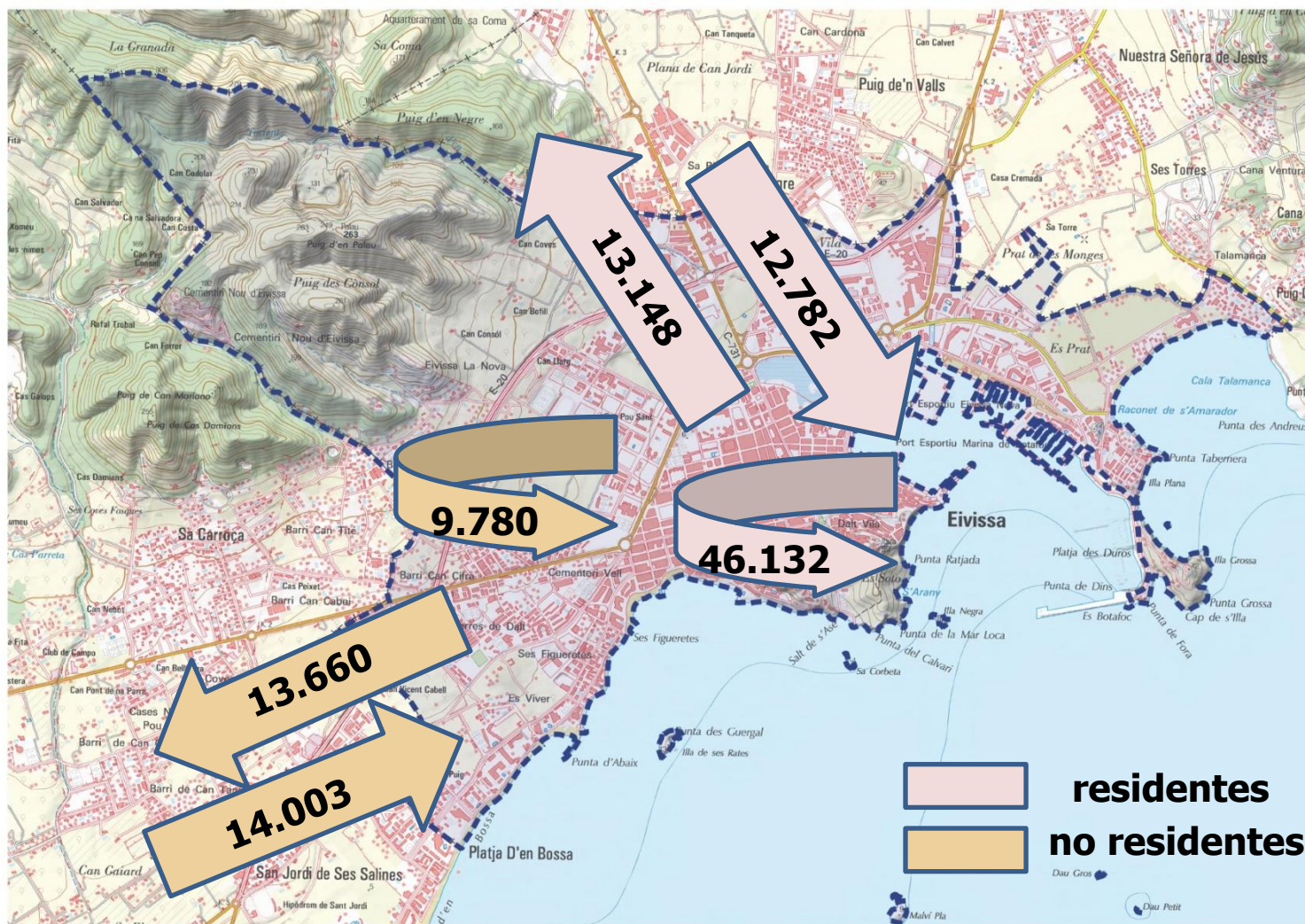
Els residents d'Eivissa generen cada dia casi 120.000 viatges amb una taxa de mobilitat de 2,69 viatges persones/dia.

Més del **60%** d'aquests viatges es fan mitjançant **mitjans motoritzats**.

Mobilitat interior: desplaçaments a peu o en bici 50%



# A MÉS REP CADA DIA MÉS DE 30.000 VIATGES MOTORITZATS DES DE L'EXTERIOR



# **PLA D' ACTUACIÓ**

# **PMUS**

## RESULTATS DE L' APLICACIÓ DEL PMUS. QUIN ESCENARI ES PRETÉN ACONSEGUIR A 2025

- **Reducció** substancial dels **viatges en cotxe**, potenciant, com alternativa, els mitjans motoritzats més sostenibles: Transport públic col·lectiu, bicicleta i més desplaçaments a peu.
- **Aparició de noves modalitats** sostenibles com “la mobilitat compartida” que a més de reduir la taxa de motorització, permeten l'entrada de vehicles menys contaminants (0 emissió).
- **Previsió d'increment** de viatges en **moto**, que s'hauran de regular, així com en **taxi i transports privats corporatius**, és a dir, d'empreses que posen a disposició mitjans de transport pels seus treballadors.



## PMUS D' EIVISSA 2017-2025

El PMUS d'Eivissa s'estructura en 7 línies estratègiques que a la vegada preveuen 20 mesures d'actuació que es desenvolupen en 48 accions previstes.

**LINIA ESTRATÈGICA 1: PLA SECTORIAL DE CIRCULACIÓ I XARXA VIÀRIA**

**LINIA ESTRATÈGICA 2: PLA SECTORIAL D'APARCAMENT**

**LINIA ESTRATÈGICA 3: PLA SECTORIAL DE MOBILITAT PEATONAL I PMR**

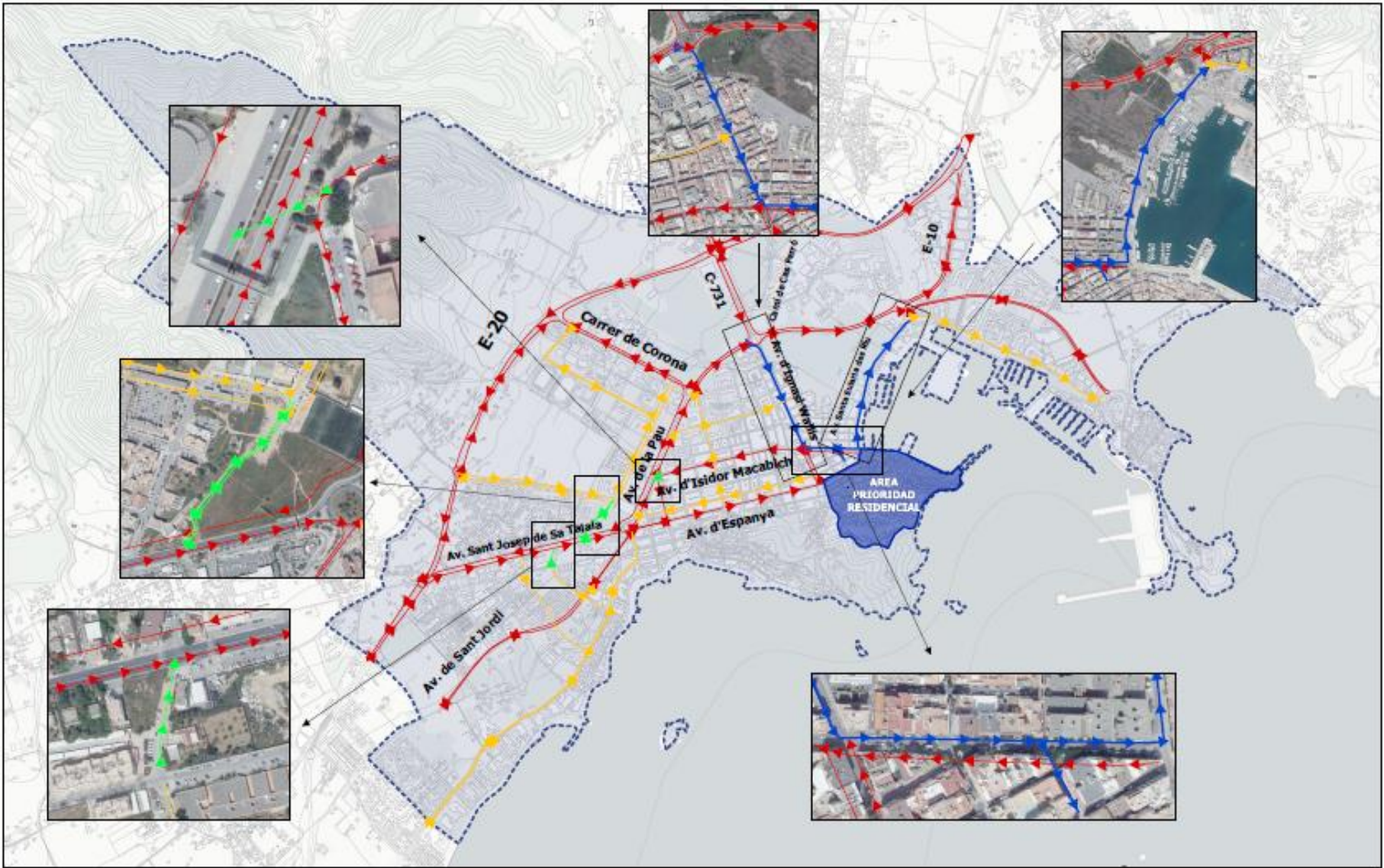
**LINIA ESTRATÈGICA 4: PLA SECTORIAL PER A MOBILITAT EN BICICLETA**

**LINIA ESTRATÈGICA 5: PLA SECTORIAL DE TRANSPORT PÚBLIC**

**LINIA ESTRATÈGICA 6: FOMENT DE L'ÚS DEL VEHÍCLE ELÈCTRIC**

**LINIA ESTRATÈGICA 7: PLA SECTORIAL DE LA LOGÍSTICA URBANA**

## LINIA ESTRATÈGICA 1: PLA SECTORIAL DE CIRCULACIÓ I XARXA VIÀRIA



# NOU PLA DE CIRCULACIÓ i transformació de la E-10 (avinguda de la Pau) en la ronda urbana del centre ciutat

## LINIA ESTRATÈGICA 1: PLA SECTORIAL DE CIRCULACIÓ I XARXA VIÀRIA

### MESURES

#### Mesura 1.1. Definició d'una jerarquització viària

- Actuació 1.1.1 Jerarquització viària. Actualització en la Normativa d'Ordenança municipal.
- Actuació 1.1.2 Millora de la senyalització i adequació a la jerarquització viària.

#### Mesura 1.2. Pla de circulació

- Actuació 1.2.1 Nou pla de circulació.
- Actuació 1.2.2 Resolució de zones conflictives de tràfic amb modificació puntual de la xarxa viària.

#### Mesura 1.3. Creació d'àrea de Prioritat Residencial

- Actuació 1.3.1 Definició de l'APR, funcionalitat i accessibilitat. Redacció d'una Ordenança municipal específica.
- Actuació 1.3.2 Creació de portes d'accés/sortida a la APR.
- Actuació 1.3.3 Actualització de senyalització vertical i horitzontal.
- Actuació 1.3.4 Mesures de pacificació de tràfic, nou disseny i mobiliari urbà.
- Actuació 1.3.5 Creació de vies de vianants.



## LINIA ESTRATÈGICA 2: PLA SECTORIAL D' ESTACIONAMENT



**Mesures de pacificació del trànsit en totes les zones de la ciutat i definició d'una APR (Àrea de prioritat residencial)**

## LINIA ESTRATÈGICA 2: PLA SECTORIAL D'APARCAMENT

### MESURES

**Mesura 2.1.** Ampliació i modernització de la zona d'estacionament regulat.

- Actuació 2.1.1 Estudi d'un nou pla d'estacionament regulat i modernització de la concessió.
- Actuació 2.1.2 Actualització en la Normativa d'Ordenança municipal.

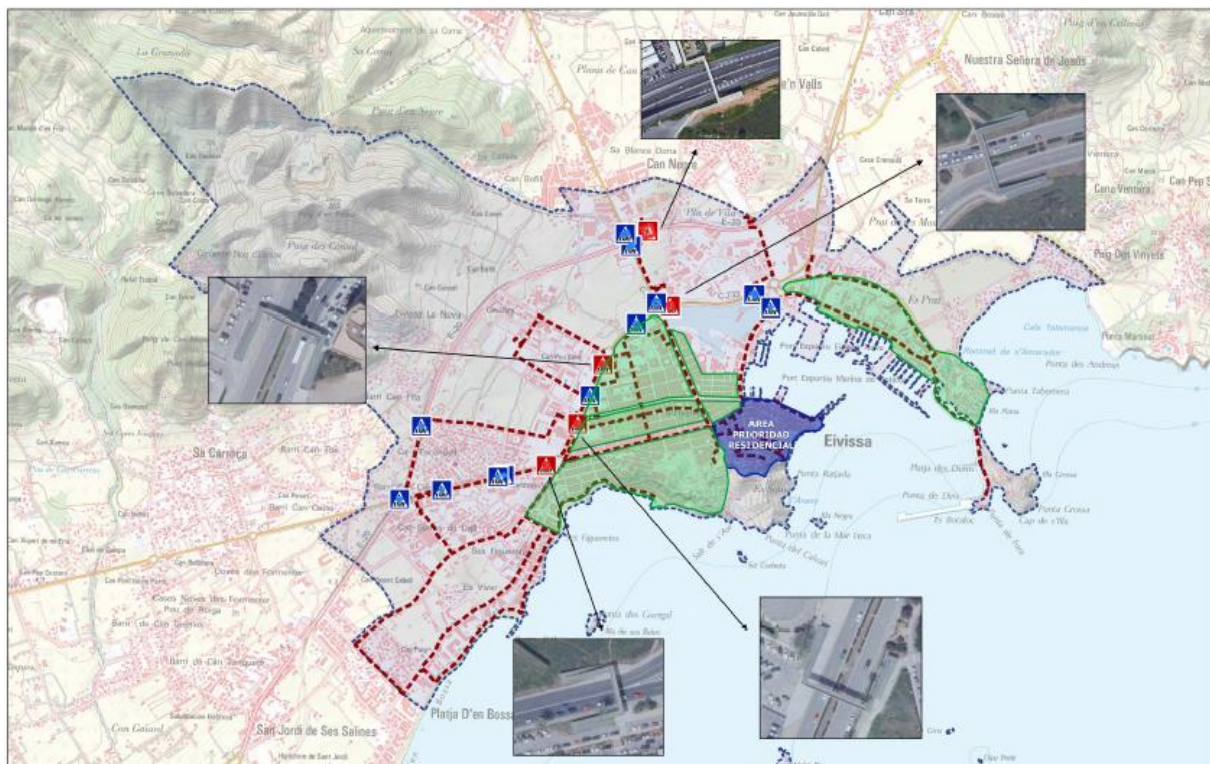
**Mesura 2.2.** Creació d'aparcaments intercanviadors.

- Actuació 2.2.1 Definició d'Àrees d'estacionament *Park and Ride* i projecte d'adequació.

**Mesura 2.3.** Creació d'aparcaments per motos.

- Actuació 2.3.1 Creació d'àrees d'estacionament per a motos. Pla de senyalització vertical i horitzontal.

## LINIA ESTRATÈGICA 3: PLA SECTORIAL PER LA MOBILITAT DE VIANANTS I PMR



- ✓ **Creació d' itineraris per a vianants accessibles i adaptats PMR que cobreixen tot el casc urbà (27,6 km)**
- ✓ **Eliminació de passarel·les per a vianants**
- ✓ **Creació de nous passos de vianants segurs**
- ✓ **Creació de camins escolars**

## LINIA ESTRATÈGICA 3: PLA SECTORIAL DE MOBILITAT PEATONAL I PMR

### MESURES

#### **Mesura 3.1.** Creació d'una xarxa d' itineraris per a vianants.

- Actuació 3.1.1 Adequació de camins/Supressió de barreres.
- Actuació 3.1.2 Substitució de les passarel·les per a vianants per passos a nivell.
- Actuació 3.1.3 Millora i creació de guals per a vianants.
- Actuació 3.1.4 Eixamplament de les voreres.
- Actuació 3.1.5 Senyalització de la xarxa per a vianants.
- Actuació 3.1.6 Adequació d'aturades de transport públic.

#### **Mesura 3.2.** Creació de zones 30.

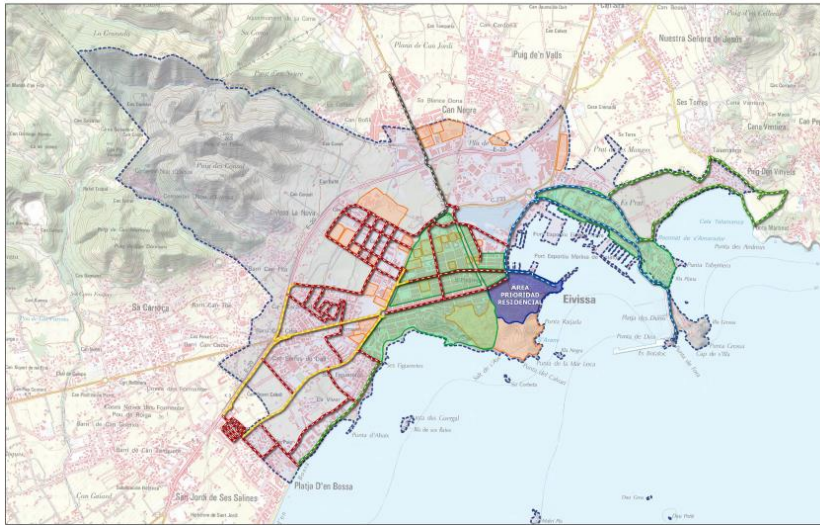
- Actuació 3.2.1 Creació de Zones 30.
- Actuació 3.2.2 Senyalització de Zones 30.

#### **Mesura 3.3.** Camins escolares.

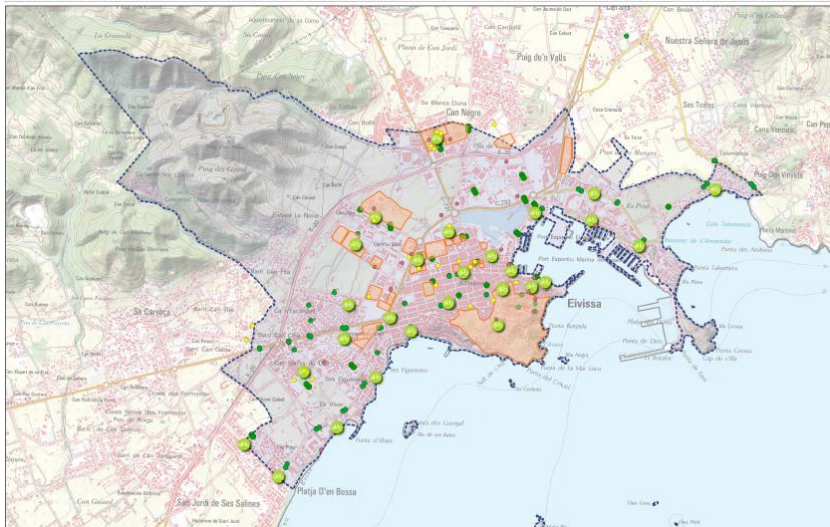
- Actuació 3.3.1 Impuls de la mobilitat per a vianants en la infància i joventut.



## LINIA ESTRATÈGICA 4: PLA SECTORIAL PER LA MOBILITAT EN BICICLETA



- ✓ **Creació de vies ciclistes (38 km)**
- ✓ **Impuls cap a un pla de mobilitat ciclista**
- ✓ **Definició de creació d'un servei de bicicleta pública (27 estacions i 350 bicicletes en rotació continua).**



- ✓ **Creació d'estacionament de bicicletes segurs**



## LINIA ESTRATÈGICA 4: PLA SECTORIAL PER A MOBILITAT EN BICICLETA

### MESURES

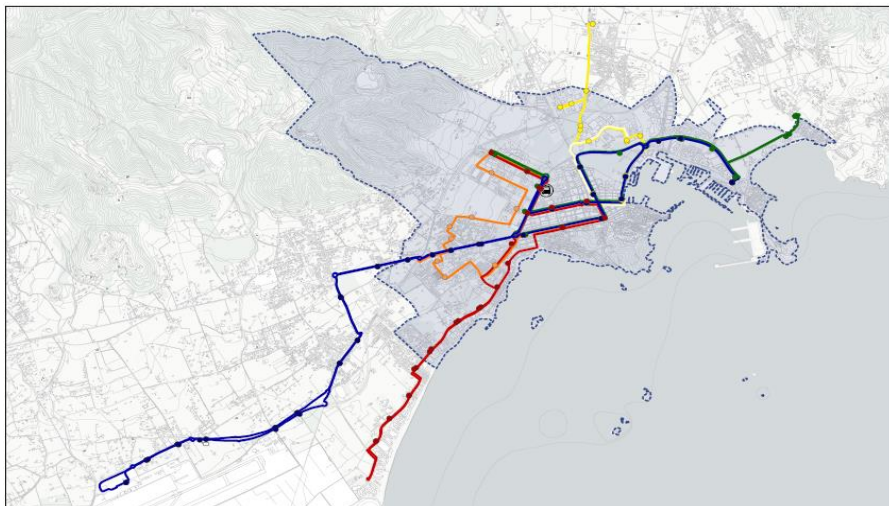
**Mesura 4.1.** Creació d'una xarxa d'itineraris ciclistes i infraestructures d'aparcament.

- Actuació 4.1.1 Adequació d'itineraris.
- Actuació 4.1.2 Connexió amb els carrils bici proposats en el PDS de carreteres d'Eivissa.
- Actuació 4.1.3 Senyalització ciclista.
- Actuació 4.1.4 Creació i millora d'aparcaments de bicicletes.

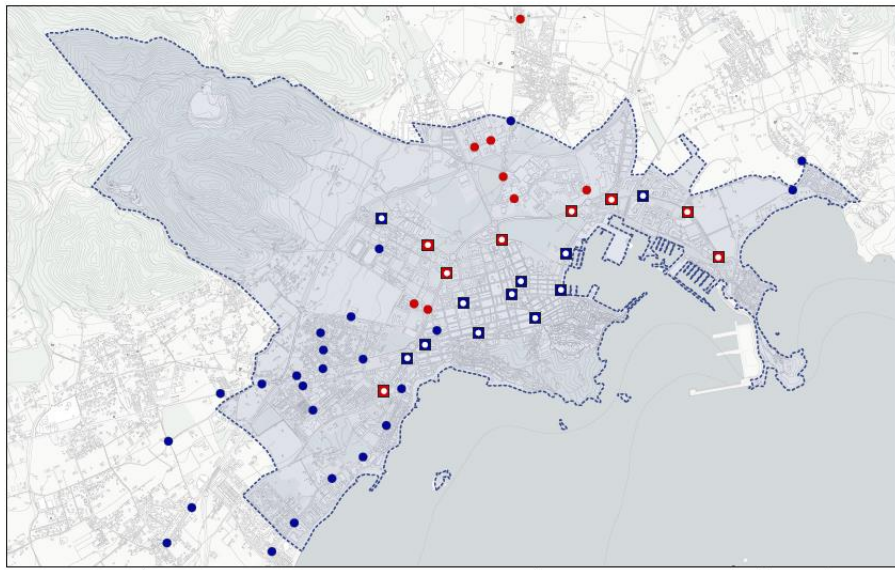
**Mesura 4.2.** Creació d'un servei de bicicleta pública.

- Actuació 4.2.1 Definició de criteris generals per la posada en marxa d'un servei de bicicleta pública.
- Actuació 4.2.2 Foment de la intermodalitat bici-transport públic.
- Actuació 4.2.3 Cursos i promoció de l'ús de la bicicleta.

## LINEA ESTRATÈGICA 5: PLA SECTORIAL DE TRANSPORT PÚBLIC



- ✓ **Creació d'un nou servei de transport públic urbà d'acord amb el Consell.**
- ✓ **Posada en marxa de l'estació d'autobusos CETIS.**



- ✓ **Pla d'aturades, adaptades i accessibles.**

## LINIA ESTRATÈGICA 5: PLA SECTORIAL DE TRANSPORT PÚBLIC

### MESURES

**Mesura 5.1.** Definició d'un pla de coordinació amb el Consell amb la finalitat de definir un servei de transport públic urbà en coordinació amb les concessions metropolitanes.

- Actuació 5.1.1 Negociació i forma de conveni entre el Consell i l'Ajuntament d'Eivissa.

**Mesura 5.2.** Definició d'un pla de renovació de parades d'autobusos

- Actuació 5.2.1. Contractació d'unes marquesines de TP i manteniment.
- Actuació 5.2.2 Adequació de voreres y calçades a les aturades de TP.

## LINIA ESTRATÈGICA 6: FOMENT DE L'ÚS DEL VEHICLE ELÈCTRIC

### MESURES

#### **Mesura 6.1.** Suport econòmic a l'ús del vehicle elèctric.

- Actuació 6.1.1 Descomptes sobre l'impost de circulació.
- Actuació 6.1.2 Estacionament gratuït en zona d'estacionament regulat.
- Actuació 6.1.3 Ajudes a empreses que incorporin vehicles elèctrics en substitució de turismes i furgonetes, així com programes d'estalvi energètic en els desplaçaments casa-treball.

#### **Mesura 6.2.** Avantatges en la gestió de la circulació

- Actuació 6.2.1 Estacionaments dedicats.
- Actuació 6.2.2 Gestió d'accessos en zones restringides.

#### **Mesura 6.3.** Normalització de l'ús del vehicle elèctric.

- Actuació 6.3.1 Inclusió de vehicles elèctrics en la flota municipal i contractes municipals (20% en 2020).
- Actuació 6.3.2 Ordenança sobre la instal·lació de punts de recarrega en el municipi.
- Actuació 6.3.3 Instal·lació de punts de recarrega en estacionaments públics.
- Actuació 6.3.4 Foment de nous models de gestió: flotes d'empresa, cotxe compartit, etc.

## LINIA ESTRATÈGICA 7: PLA SECTORIAL DE LA LOGÍSTICA URBANA

### MESURES

**Mesura 7.1.** Definició de les mesures reguladores de logística urbana en Ordenança municipal específica.

- Actuació 7.1.1 Creació de l'ordenança municipal que integri les mesures del pla de logística urbana.

**Mesura 7.2.** Promoció de l'ús de vehicles innovadors i ecològics, especialment en la “última milla”.

- Actuació 7.2.1 Promoció de l'ús de cargo-bike (accés APR i altres zones).
- Actuació 7.2.2 Creació d'un centre d'aproximació.

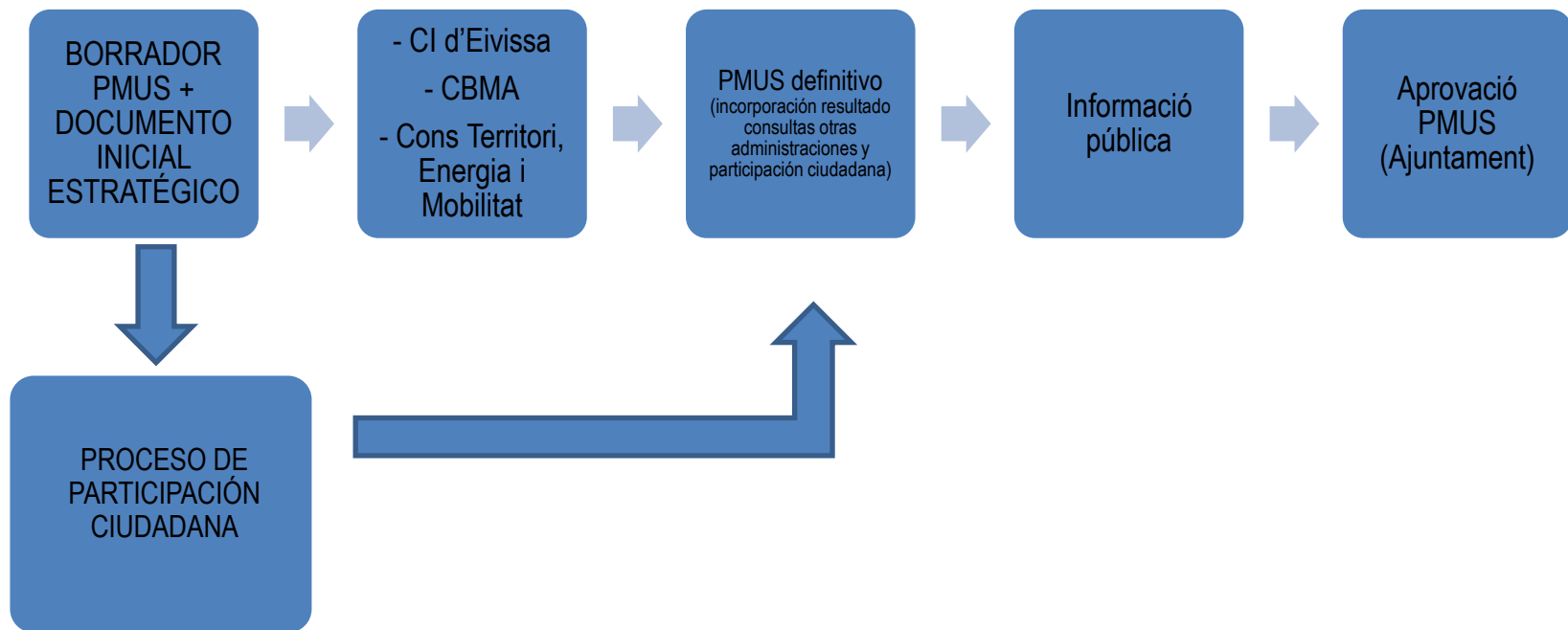
**Mesura 7.3.** Creació de zones d'estacionament i C/D amb senyalització variable.

- Actuació 7.3.1 Creació d'un inventari de places de C/D (SIG, plataforma Smart City).
- Actuació 7.3.2 Incorporació de les TIC en la gestió de la demanda de places de C/D.

**Mesura 7.4.** Redacció del Pla de logística urbana sostenible.

- Actuació 7.4.1 Redacció del Pla de logística urbana sostenible.

# TRAMITACIÓN DEL PMUS



## DINÀMICA DE TREBALL

- **Farem 3 grups**, cada un treballarà unes línies estratègiques concretes i determinarem els 3 factors d'èxit i de risc en l'aplicació del PUMS.
- **Es recolliran les aportacions, suggeriments i demandes** de cada un dels grups per tal que l'equip redactor les pugui valorar.
- **Posarem en comú** els factors d'èxit i risc en cada un dels grups
- S'habilita un **termini fins 17/11** perquè puguin fer-se a través de la web i oficines d'atenció ciutadanes aportacions al PMUS.
- Dia 28/11 hi haurà una altra **reunió de retorn**. L'objectiu és explicar les aportacions al PMUS admeses i rebutjades.